

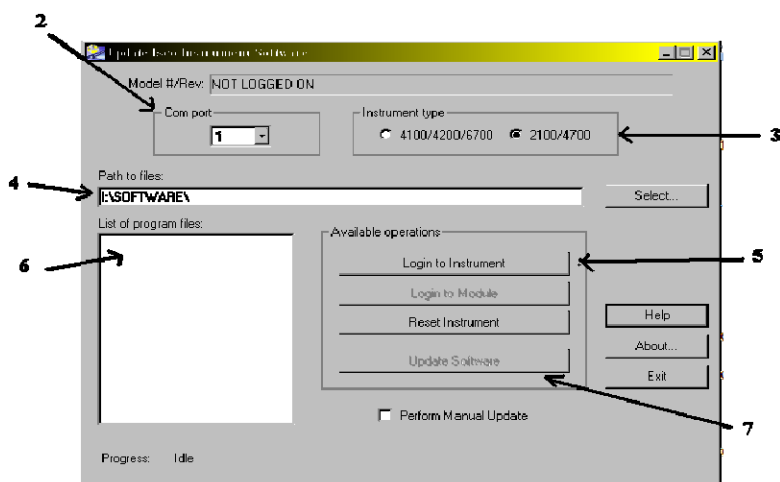
Update Software Procedures

Auto Update - Update Instrument Software

Процедура обновления ПО

Автоматическое обновление ПО

Ниже описан порядок обновления ПО прибора. Программы и данные о разделении памяти будут утеряны (кроме приборов 2100/4700..



1. Подключите прибор к компьютеру. Прибор должен быть включен.
2. Выберите COM-порт из списка.
3. Выберите тип прибора.
4. Введите путь к файлам программы (расположение .bin файла обновления), или найдите его, нажав **Select**.
5. Нажмите кнопку **Login to Instrument**.

- a. Программа Update Isco Instrument Software соединяется с прибором. В новом окне отображается модель и информация о версии, а также список файлов программы.
- b. При обновлении ПО модуля 6700 нажмите **Login to Module**.
- v. Если программа обновления не может определить модель, выполните [ручное обновление](#).

6. Выберите файл программы (*Номер модели v Номер версии .bin*) последнего ПО.
7. Нажмите **Update Software**.

- 8. ВНИМАНИЕ:** у некоторых приборов процедура обновления ПО может полностью стереть показания и отчеты, хранящиеся в памяти прибора. Если вам нужны показания и отчеты, нажмите **NO**, чтобы остановить обновление. Сохраните нужные данные, прежде чем продолжить.

Если вы уверены, что хотите обновить прибор, нажмите **YES**.

Программа обновления начинает загружать файл программы. Прогресс обновления отображается в нижней части окна.

Примечание: Передача файла не должна быть прервана. Не разрывайте соединение и не останавливайте обновление. Если обновление по какой-либо причине прервется, устройство не будет работать до тех пор, пока вы не выполните ручное обновление.

9. Программа обновления покажет сообщение "Operation successful" по окончании обновления. Нажмите **OK**.

Если сообщение "Operation successful" не появилось, или возникла ошибка, Flowlink не сможет подключиться к прибору. В этом случае вам нужно выполнить обновление [вручную](#).

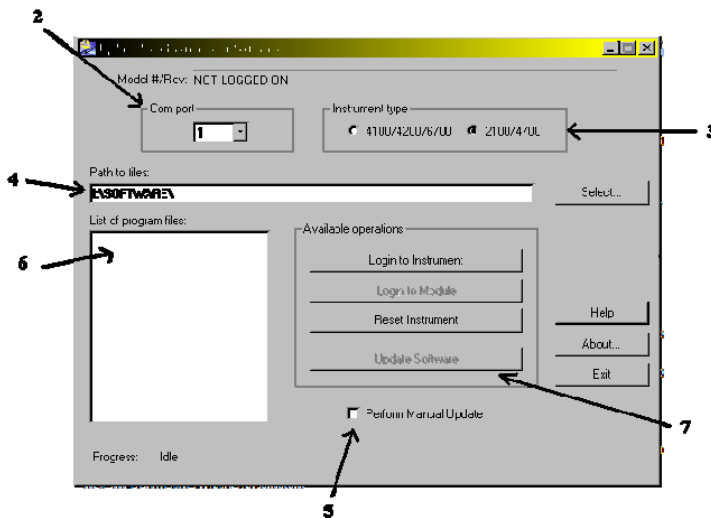
Manual Update - Manually Update Instrument Software

Ручное обновление ПО

ВНИМАНИЕ: У всех приборов, кроме 2100/4700, процедура ручного обновления стирает все показания и отчеты, хранящиеся в памяти прибора. Кроме того, настройки программы и настройки разделения памяти возвращаются к заводским. В моделях 2100/4700 память не затрагивается при обновлении.

Если программа обновления соединилась с прибором, Teledyne Isco рекомендует использовать автоматическое обновление вместо ручного (для упрощения процесса).

Порядок ручного обновления:



1. Подключите прибор к компьютеру. Прибор должен быть выключен и питание отсоединено.
2. Выберите COM-порт из списка.
3. Выберите тип прибора.
4. Введите путь к файлам программы (расположение .bin файла обновления), или найдите его, нажав **Select**.
5. Поставьте галочку **Perform Manual Update**. Update Isco Instrument Software выведет список файлов программы для данного типа прибора.

6. Выберите файл программы (*Номер модели v Номер версии .bin*) последней версии для данного типа прибора.
7. Нажмите **Update Software**.
8. Подтвердите обновление, нажав **Yes**.
9. Следуйте инструкциям, которые появятся на экране (питание прибора уже должно быть отключено) и нажмите **ОК**, чтобы продолжить.
10. Подключите питание к прибору.

Программа обновления начинает загружать файл программы. Прогресс обновления отображается в нижней части окна.

Примечание: Передача файла не должна быть прервана. Не разрывайте соединение и не останавливайте обновление. В противном случае, процедуру придется повторить.

11. . Программа обновления покажет сообщение "Operation successful" по окончании обновления. Нажмите **ОК**.

Пробоотборники 6712 после обновления нужно запрограммировать заново, так как данные и программы стираются.

В моделях серии 2100 все данные сохраняются после обновления.

Если данные утеряны, вы можете восстановить настройки программы и памяти с помощью 4100 Series Flow Logger или 4200 Series Flow Meter, если Flowlink имеет доступ к Site File прибора. Оставив прибор включенным и подключенным ПК, выполните следующие действия:

11. Выйдите из программы Update Isco Instrument Software.
12. Запустите Flowlink.
13. Откройте файл, в котором хранятся исходные настройки прибора.
14. Нажмите **Connect**.
15. Flowlink покажет окошко "Site Does Not Match" и предложит 4 действия для решения проблемы. Выберите "Write the database's configuration into the instrument, overwriting what's currently in the instrument" (загрузить конфигурацию базы данных в прибор с заменой данных)
16. Нажмите **OK**.
17. Еще раз подтвердите, нажав **OK**.

Flowlink загрузит настройки из выбранного файла в прибор.